

Resultater fra registreringsnettet 2012 i vårbyg og havre

Se udviklingen af skadegørere i vårbyg og havre i planteavlskonsulenternes registreringsnet 2012.

Resumé

Promilleafgiftsfonden for landbrug



Den Europæiske Union ved Den Europæiske Fond for Udvikling af Landdistrikter og Ministeriet for Fødevarer, Landbrug og Fiskeri har deltaget i finansieringen af projektet.

Udviklingen af skadegørere i vårbyg og havre er igen fulgt i 2012 i planteavlskonsulenternes registreringsnet.

I vårbyg var der overvejende moderate angreb af svampesygdomme. I Propino optrådte moderate til kraftige angreb af meldug. Der var kraftige angreb af bladlus i mange marker.

I havre optrådte moderate til kraftige angreb af meldug og kraftige angreb af bladlus.

Baggrund

I vækstsæsonen er detaljerede data løbende blevet vist på [LandbrugsInfo](#) og [Landmand.dk](#). Nedenfor ses et kort sammendrag af resultaterne. Der er bedømt i ubehandlede parceller i forsøg og i mindre omfang i marker (både svampebehandlede og ikke svampebehandlede), hvor planteavlskonsulenterne alligevel kom i forbindelse med markbesøg. I forsøgene er der således bedømt på de samme lokaliteter uge efter uge, mens der er bedømt i forskellige marker fra uge til uge.

I det følgende er kun vist data fra ubehandlede forsøg for at kunne sammenligne angrebsgraderne med tidligere år. I vårbyg er der registreret på ca. 30 lokaliteter i 2-7 sorter pr. lokalitet (i alt ca. 170 observationer). I havre er der kun bedømt i 5 sorter på ca. 20 lokaliteter (ca. 90 observationer).

Registreringerne sker hovedsageligt i sorter, som er udbredt i dyrkningen. I vårbyg er der bedømt i følgende sorter: Chill, Columbus, Keops, Propino, Quench, Simba og Tamtam. Der er også foretaget enkelte bedømmelser i Evergreen og Shuffle.

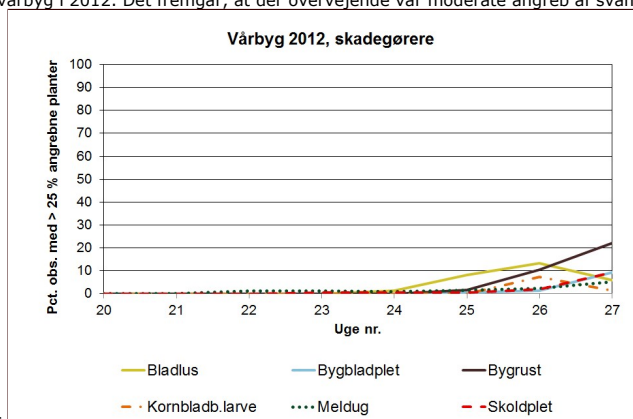
I havre er der bedømt i Canyon, Dominik, Flämingsgold, Flämingsprofi og Scorpion.

Forskelle i angrebsniveau for svampesygdomme fra år til år er derfor også påvirket af de valgte sorter i registreringsnettet. Skadedyr er kun registreret i én sort pr. lokalitet.

Angreb af svampesygdomme er bedømt som procent angrebne planter. Før vækststadium 32 bedømmes på hele planten, og fra vækststadium 32 bedømmes på planternes tre øverste fuldt udviklede blade. Bedømmelsesmetoden kan medføre, at angrebsstyrken tilsyneladende "falder" omkring vækststadium 32. Fra og med vækststadium 45 bedømmes yderligere procent dækning på hvert af de to øverste blade. Disse bedømmelser er ikke vist i figurene. Angreb af bladlus og kornbladbiller er bedømt som procent strå med bladlus/larver. Bedømmelse af skoldplet, bygbladplet og skadedyr er først begyndt omkring vækststadium 31.

Vårbyg

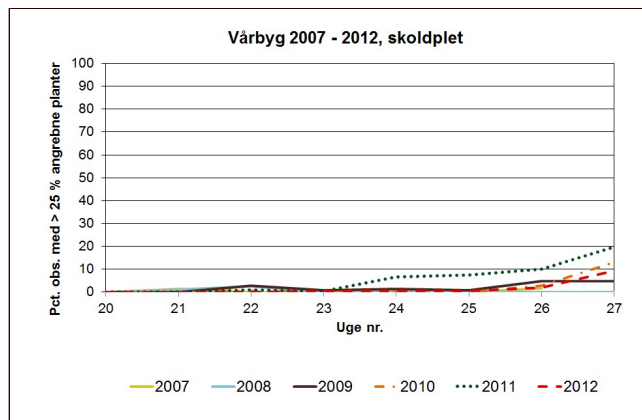
I figur 1 ses angrebsudviklingen af skadegørere i vårbyg i 2012. Det fremgår, at der overvejende var moderate angreb af svampesygdomme, mens



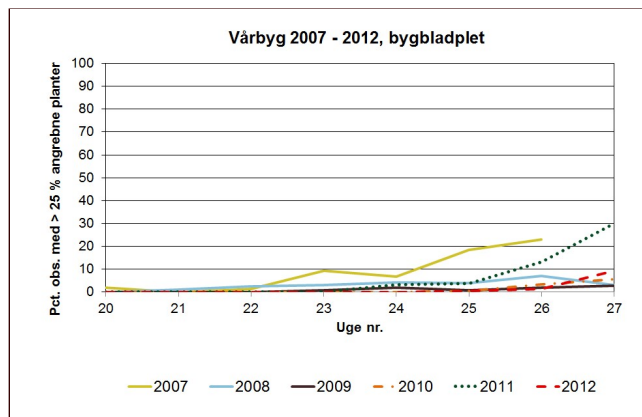
der var kraftige angreb af bladlus i mange marker.

Figur 1. Udviklingen af skadegørere i vårbyg i registreringsnettet 2012. Pct. observationer med over 25 pct. angrebne planter er angivet.

I figur 2-3 er udviklingen af **skoldplet** og **bygbladplet** sammenlignet med tidligere år.

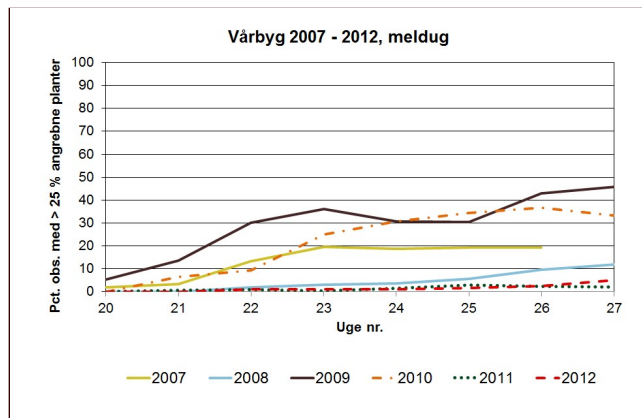


Figur 2. Udviklingen af skoldplet i de seneste seks år i registreringsnettet. Pct. observationer med over 25 pct. angrebne planter er angivet.

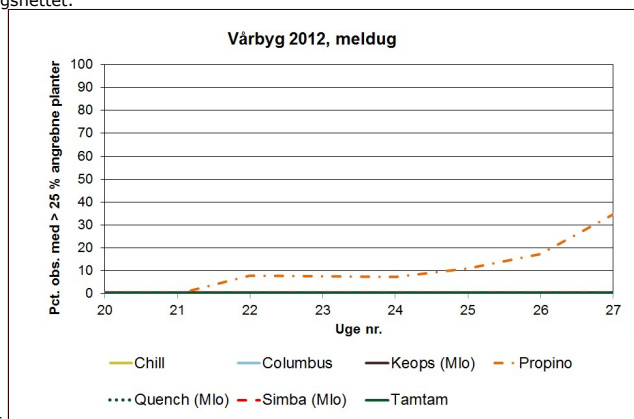


Figur 3. Udviklingen af bygbladplet i de seneste seks år i registreringsnettet. Pct. observationer med over 25 pct. angrebne planter er angivet.

Angrebene af **meldug** var svage, og kun i Propino blev fundet moderate til kraftige angreb. Se figur 4-5.



Figur 4. Udviklingen af meldug i de seneste seks år i registreringsnettet.

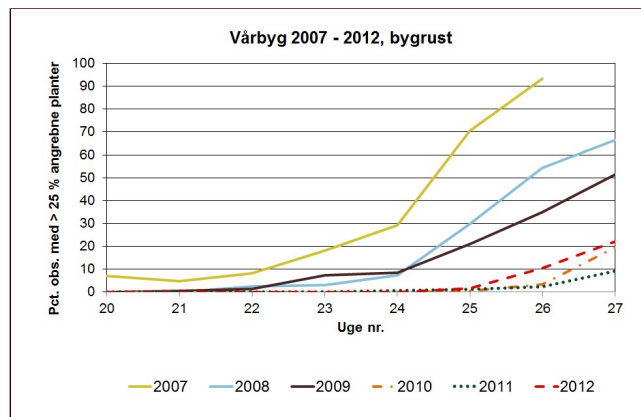


Pct. observationer med over 25 pct. angrebne planter er angivet.

Figur 5. Udviklingen af meldug i forskellige sorter i registreringsnettet 2012. Pct. observationer med over 25 pct. angrebne planter er angivet.

Angrebene af **bygrust** var moderate – se figur 6.

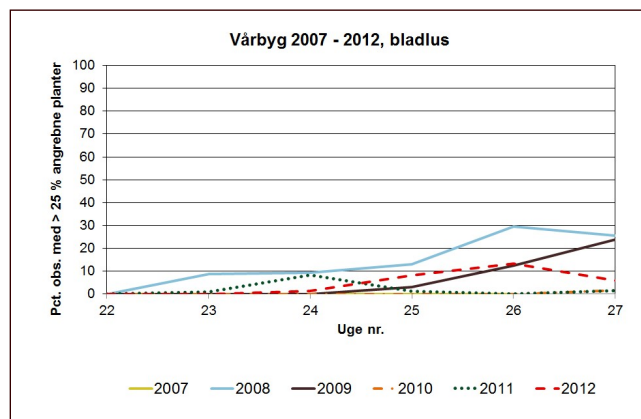
Fra omkring blomstring begyndte **Ramularia** at brede sig i flere vårbygmarker. Registreringer af Ramularia vil fra kommende sæson indgå i registreringsnettet.



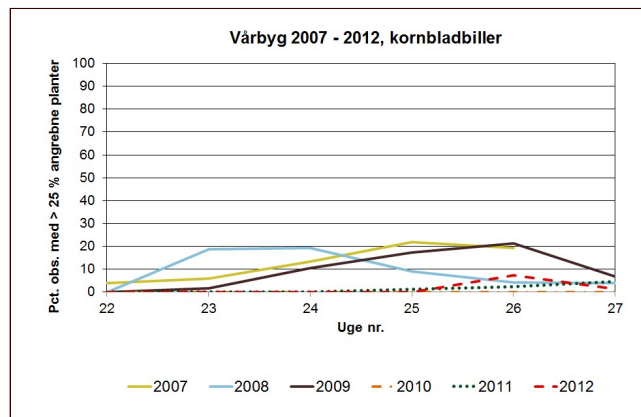
Figur 6. Udviklingen af bygrust i de seneste seks år i registreringsnettet. Pct. observationer med over 25 pct. angrebne planter er angivet.

Der var kraftige angreb af **bladlus** i mange marker.

Angrebene af **kornbladbiller** var moderate – se figur 8.

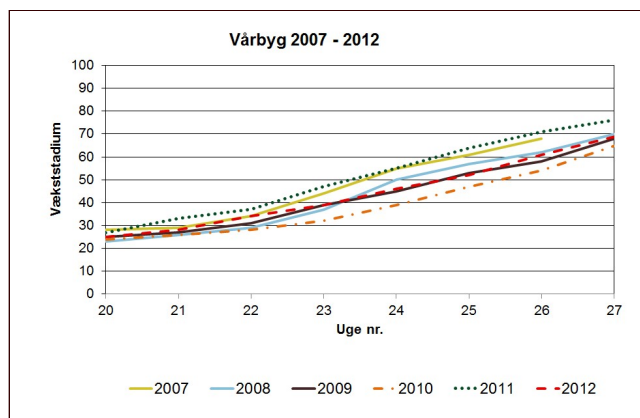


Figur 7. Udviklingen af bladlus i de seneste seks år i registreringsnettet. Pct. observationer med over 25 pct. angrebne planter er angivet.



Figur 8. Udviklingen af kornbladbillelarver i de seneste seks år i registreringsnettet. Pct. observationer med over 25 pct. angrebne planter er angivet.

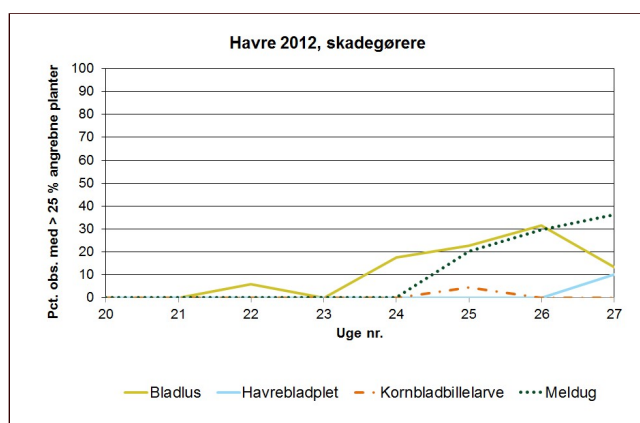
I figur 9 er vårbyggen **udviklingstrin** i 2012 sammenlignet med tidligere år. Det fremgår, at vårbyggen udviklede sig lidt langsommere end i flere af de foregående år.



Figur 9. Udviklingen i vækststadier over tid i de seneste seks år i registreringsnettet.

Havre

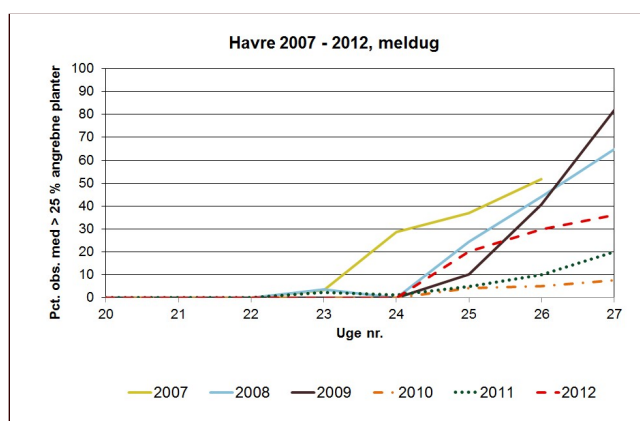
I havre optrådte der moderate til kraftige angreb af meldug og meget kraftige angreb af bladlus - se figur 10.



Figur 10. Udviklingen af skadegørere i registreringsnettet 2012. Pct. observationer med over 25 pct. angrebne planter er angivet.

I figur 11 er angrebene af **meldug** sammenlignet med tidligere år.

I flere marker optrådte i lighed med de foregående år også angreb af bakteriesygdommen **havrepletbakteriose**.



Figur 11. Udviklingen af meldug i de seneste seks år i registreringsnettet. Pct. observationer med over 25 pct. angrebne planter er angivet.

Der var kraftige angreb af bladlus i mange marker.

Angrebene af kornbladbiller var moderate.

Det er muligt at downloade alle [baggrundstal og figurer](#) i et Excel regneark.